



JUVENTUS S D

PROGRAMA DE SEMANA SANTA

Días 13 al 17 de abril de 201

COMARCA DE LA VERA – CACERES

<p><u>Día 13. Jueves</u></p> <p>Cena a las 20,30 horas</p>	<p>Salida de Bilbao, Plaza San Nicolás a las 8,00 horas (junto al Arenal) Parada intermedia en Salamanca. Llegada a Cuacos de Yuste. Hostal Castillo de Layos</p>
<p><u>Día 14. Viernes</u></p> <p>Desayuno a las 7,30 horas Cena a las 20,30 horas</p>	<p>Guijo de Santa Bárbara - Pico Estecillo (2.259 m) - La Covacha (2.395 m) - Guijo de Santa Bárbara 26 Km .</p>
<p>Alternativa: Senderismo</p>	<p>Guijo Santa Bárbara - Refugio Las Nieves - Charco de Trabuquete - Guijo Santa Bárbara</p>
<p><u>Día 15. Sábado</u></p> <p>Desayuno a las 7,30 horas Cena a las 20,30 horas</p>	<p>Garganta de la Olla - Peñón Torrique (1.714 m) – Canchal de la Panera (1.812 m) – Embalse del Piornal 22 Km.</p>
<p>Alternativa: Senderismo</p>	<p>Cuacos - Garganta de La Olla - Cuacos.18 Km.</p>
<p><u>Día 16. Domingo</u></p> <p>Desayuno a las 7,30 horas Cena a las 20,30 horas</p>	<p>Embalse de Piornal - Peña Negra (1.732 m) - Piornal. 14Km</p>
<p>Alternativa: Senderismo</p>	<p>Embalse de Piornal - Peña Negra (1.732 m) - Piornal. 14 Km</p>
<p><u>Día 17. Lunes</u></p> <p>Desayuno a las 7,30 horas</p>	<p>Salida de Cuacos en Bus a Candelario a las 8,15 horas. El Travieso - Canchal de la Ceja (2.428 m) - Calvitero (2.400 m) – El Travieso. 14Km</p>
<p>Alternativa: Senderismo</p>	<p>Candelario - Garganta del Oso. 10 Km.</p>
	<p>Regreso a Bilbao. Hora de llegada sobre las 21,00 horas.</p>

Nota: Este programa podrá ser alterado si las condiciones atmosféricas u otras causas lo aconsejan, siempre por la conveniencia del buen hacer de la excursión.

Notificamos de la conveniencia de estar federados.

Día 14 de Abril.- Guijo de Santa Bárbara (876 m) - Pico Estecillo (2.259 m) -La Covacha (2.399 m) - Guijo de Santa Bárbara (876 m)

Dist. Prev.- 26 Km

Asc Acum.- 1791 m

Desc Acum.- 304 m

Inicio: Guijo de Sta. Bárbara

Final: Guijo de Sta. Bárbara

Nivel: Exigente

Nota.- Los desniveles se corresponden a los 13Km de subida, en la bajada se invierten.

Guijo de Santa Bárbara tiene en su término municipal el edificio religioso más alto de Extremadura, la Capilla-Refugio de Nuestra Señora de las Nieves, construida por los vecinos en los años 60 por iniciativa de un sacerdote aficionado a la montaña (Dn. Ascensio Gorostidi Altuna). Está a unos 1.500 metros de altitud. La subida a ese refugio es todo un clásico de los aficionados al senderismo que, en apenas dos horas y sin grandes esfuerzos, pueden disfrutar de un espléndido paisaje de la alta montaña extremeña, al estar rodeado por cumbres que superan los 2.000 metros. La ruta de hoy va un poco más allá de ese refugio.

La marcha se inicia en la parte más alta del casco urbano, en la Era del Llano. Por pista forestal, asfaltada en su primer tramo y en fuerte pendiente, llegamos al mirador del Chinarral, para seguir hasta el collado de Escoronillas, ya en Las Fuentes, una zona tradicional de praderas para el pastoreo. Continuamos por una pista sombreada de robles viendo discurrir al fondo del barranco la gargantilla de Los Chorros y bonitos ejemplos de corrales para el cobijo del ganado.

Al girar a la izquierda, iniciamos una suave pendiente hasta llegar a La Cuerda, donde finaliza la pista forestal. Ahí tendremos que bordear, por su izquierda, la pared de piedra que sirve de cerramiento a unos frescos prados de montaña. Al terminar ese muro encontraremos el tramo más duro de la ruta, al subir unos 400 metros de pendiente en poco espacio. Al final de esa subida ya se divisa el refugio, donde llegaremos sin gran dificultad, como hacen los guijeños cada 5 de Agosto para celebrar su romería en honor de la Virgen de las Nieves.

En este punto podemos recargar cantimploras al existir una fuente reconducida a través de un pequeño canal de agua.

Desde aquí la visión es todo un espectáculo de 360 grados, al abarcar Gredos, la sierra de Tormantos, varios pueblos de la Vera, Miravete o las Villuercas, aunque sería aún más completa si tenemos suerte y avistamos algún ejemplar de Cabra Hispánica, la especie reina de las cumbres de Gredos.

Nuestra ruta continúa ascendente sin tregua, rumbo al inicio de los tramos más duros del sendero. Al llegar a la Garganta del Hocino el sendero termina y acometeremos una dura subida sorteando como mejor podamos las grandes matas de piornos que encontraremos.

Entre piornos y en ardua subida alcanzaremos la cuerda principal que hemos de seguir a partir de ahora rumbo norte hasta llegar a El Estecillo (2259 m).

Nos dirigimos hacia Mesas Altas, hacia el este divisamos el nacimiento de una de las gargantas más emblemáticas de La Vera, se trata de la Garganta de Cuartos.

Este tramo del recorrido es una pasada, caminando por una cresta de grandes gendarmes... Caminamos por la zona conocida como Canchal de Ballesteros, divisando hacia el oeste la Cuerda de los Infiernillos.

Los tramos de cresta rocosa alivian el paso por los piornos, aunque en algunos puntos es inevitable comérselos. Si uno alza la vista se reconforta con un primer y poco común plano de Los Riscos Morenos y del Macizo Central al fondo.

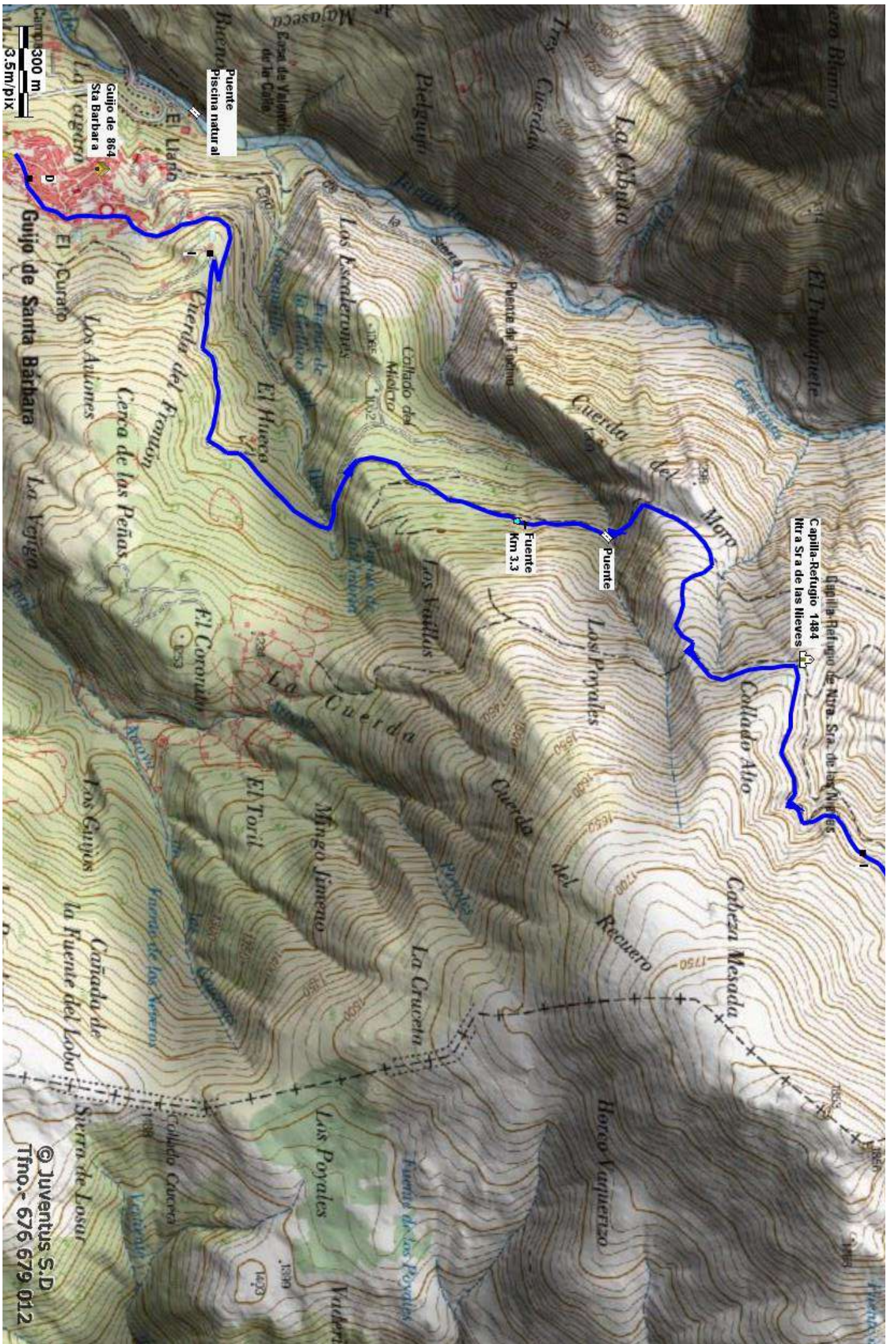
Estamos ya muy cerca de El Estecillo, que se presenta ante nosotros como una pequeña agrupación rocosa a la que hemos de encaramarnos. Las vistas son muy agradecidas. Hacia el suroeste divisamos bien la Ermita de las Nieves y cómo la niebla se adentra en la Garganta de Jaranda.

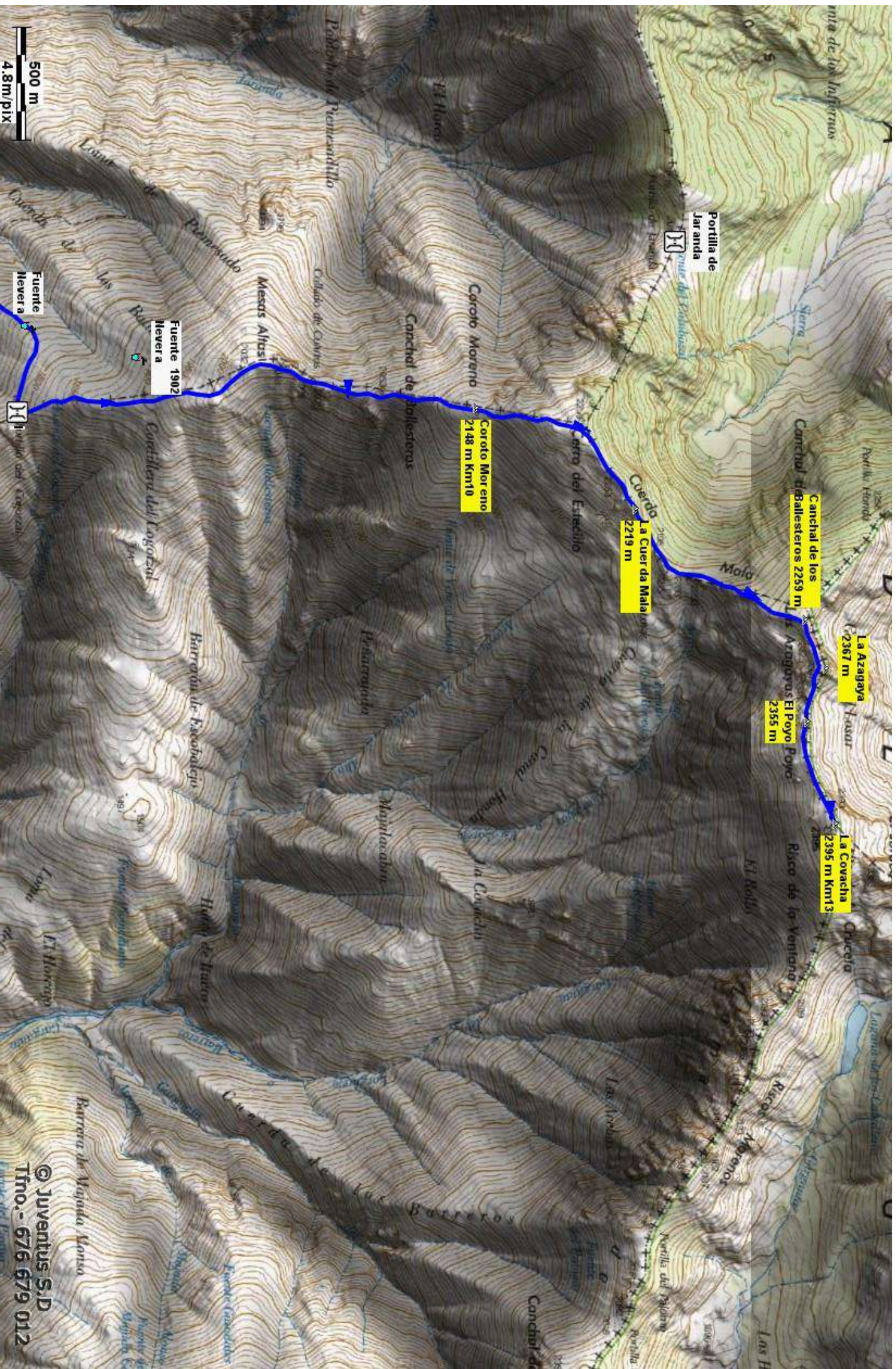
Hacia el noreste en primer término las grandes cimas de La Azagaya y La Covacha. Los Riscos Morenos por su cara extremeña y el Macizo Central cerrando el horizonte.

Tras dejar atrás El Estecillo, seguiremos la cuerda que traíamos y nos encaminaremos hacia el Canchal de los Ballesteros, y Las Azagayas, pasando por la Portilla de Losar. Delante nuestro queda el Alto de La Covacha (2395 m) objetivo del día.

Tras culminar su cima y disfrutar de las vistas retomaremos el camino volviendo a Guijo de Sta. Bárbara siguiendo el mismo trayecto que en la subida.

Alternativa.- Guijo Santa Bárbara - Refugio Las Nieves - Charco de Trabuquete - Guijo Santa Bárbara





© Juventus S.D
 Tfno.- 676 679 012

Día 15 de Abril.- Garganta de la Olla - Peñón Torrique (1.714 m) – Canchal de La Panera (1.812 m) – Cercanías Embalse de Piornal

Dist. Prev.- 20 Km

Asc Acum.- 1432 m

Desc Acum.- 764 m

Inicio: Garganta de la Olla

Final: Garganta de la Olla

Nivel: Moderado

Garganta la Olla (conocida en la Edad Media como *Ad Fauces*.) es un [municipio español](#) de la provincia de Cáceres, Extremadura. Pertenece a la comarca de la Vera y al partido judicial de Plasencia. Está situado a 588 m de altura.

El municipio tiene más de 1000 habitantes y se sitúa al Oeste de su comarca, protegido por la sierra de Tormantos, una estribación de la Sierra de Gredos. Las localidades más cercanas por carretera son Jaraíz de la Vera y Cuacos de Yuste. Suele situarse en Garganta la Olla la leyenda de la Serrana de la Vera.

Desde la Plaza Diez de Mayo, tomaremos la calle Rodeo, que nos llevará hasta el Puente de Cuacos, lo pasamos y tomamos a la izda. un camino que sube hasta confluir con la Ctra. CCV-913, que viene del Monasterio de Yuste.

Giramos a la derecha y seguimos por un camino - paralelos a ella -, abandonándola al de unos pocos metros y tomando un sendero a la izda. de nuestro desplazamiento, vamos ascendiendo por el mismo hasta llegar a una pista – desgajada de la ctra. antes citada -, giramos a la izda. y la seguimos, obviando algunas otras que se incorporan por la dcha, pasamos unos pabellones y proseguimos la marcha hasta llevar a una caseta, en las proximidades de la fuente Blanca.

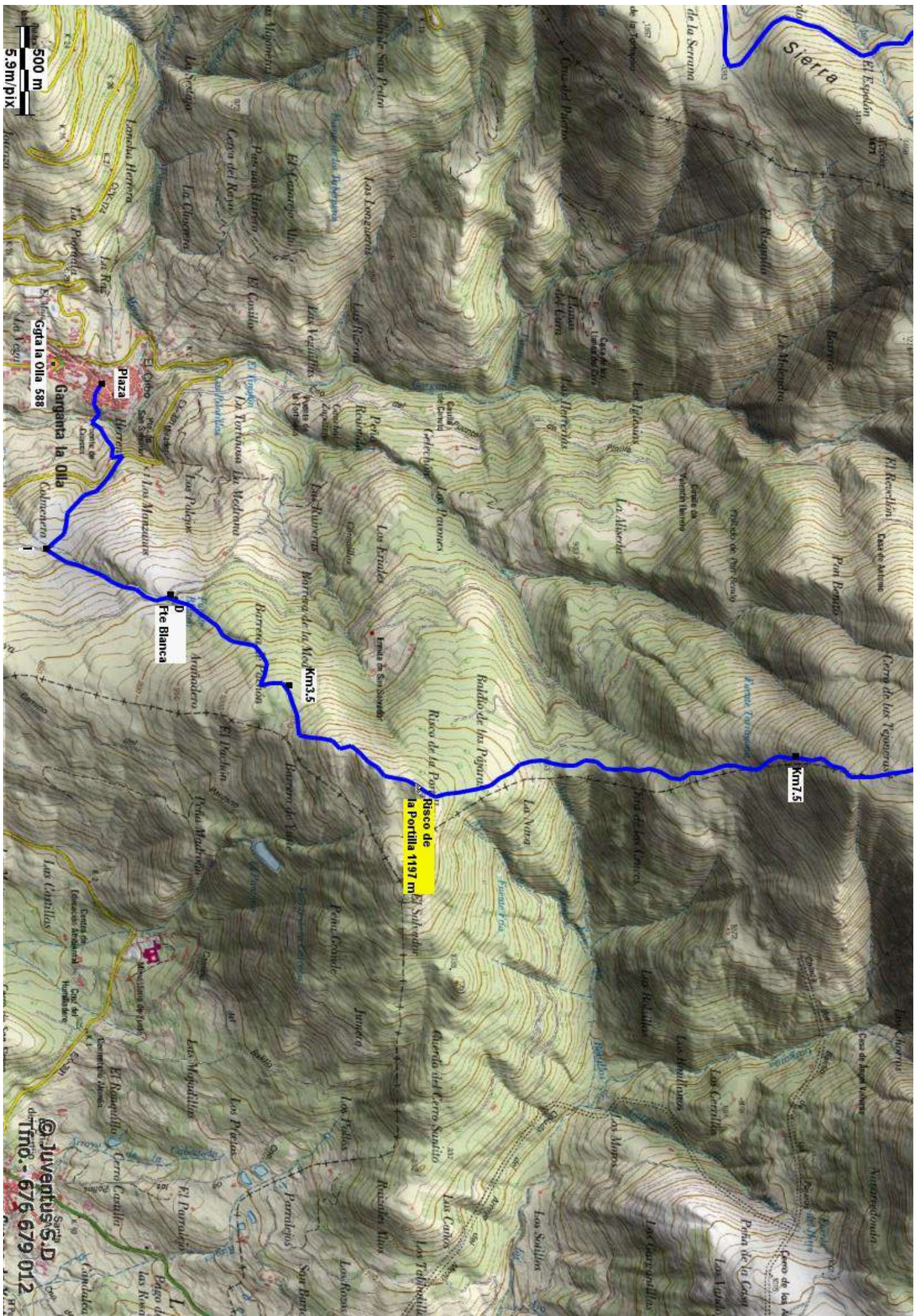
Aquí hay dos pistas, no seguimos ninguna de ellas sino que seguimos por nuestra dcha, en ascenso hasta llegar al Risco de la Portilla a 1197 m y 4.4Km, seguimos subiendo y tras caminar 4.3Km alcanzaremos el Peñón Torrique [1714 m] primer objetivo del día, desde él y siguiendo el cordal, casi sin repechos llegamos a La Panera [1780 m] y al Canchal de la Panera [1812 m] y 11Km de recorrido.

Desde el Canchal, el sendero va descendiendo, dirigiéndose por la Sierra de Tormantos, hacia el Canchal del Pozo [1772 m], Canchal de las Cinco Cruces [1623 m] hasta llegar al Coll de Posadas Altas [1563 m], hasta él llevaremos recorridos cerca de 14Km y estamos próximos al final. No obstante deberemos obviar en el descenso una pista que se incorpora a nuestro itinerario por la dcha, seguimos rectos.

Sobre el Km 17.5, ya visualizando el Embalse, abandonamos el sendero actual y tomamos una que se incorpora a este por nuestra izda., si bien ambos confluyen más adelante, el que tomamos nos evita rodear el Embalse de Piornal y en consecuencia alargar el recorrido.

Llegados al muro del embalse giramos a la dcha hasta alcanzar una caseta, ahí giramos a la izda. – estamos en el Llano del Toro -, tomamos una pista que en descenso confluye donde acaba la pista asfaltada – Km20 -, que conduce al Puerto del Piornal.

Alternativa.- Cuacos - Garganta de La Olla - Cuacos.18 Km.



500 m
5.9m/pix

Garganta la Olla
Gta la Olla 588

Re Blanca

Km 3.5

Risco de la Portilla 1197 m

Km 7.5

Juventus S.D.
Tfno: - 676 679 012

Día 16 de Abril.- Cercanías Embalse de Piornal –Peña Negra (1436 m) - Piornal

Dist. Prev.- 14 Km

Asc Acum.- 660 m

Desc Acum.- 727 m

Inicio: Embalse del Piornal

Final: Piornal

Nivel: Fácil

La Presa El Piornal fue construida en el año 1983 sobre el cauce del Arroyo Burguillo, en el municipio cacereño de Piornal, Comunidad Autónoma de Extremadura.

La Presa El Piornal es de gravedad, con una altura desde cimientos de 15 m. y una longitud de coronación de 224 m.

El Embalse El Piornal pertenece a la Cuenca del Tajo y tiene una capacidad de 0,080 Hm³.

Usos: Abastecimiento

Iniciaremos el recorrido en el mismo punto donde lo terminamos ayer, esta vez recorreremos el camino en suave ascenso, llegaremos al inicio del muro de embalse, obviamos el sendero que sale a nuestra dcha – por el que descendimos ayer -, y llevando el muro a nuestra dcha seguimos el sendero de frente, pasamos por el paraje de Los Canalizos y un poco más adelante por la Fuente de las Vaquerizuelas, cuando llevamos recorridos unos 3.1Km abandonamos la pista que bordea el pantano y giramos dirección izda. y siguiendo en suave ascenso llegaremos al Collado de las Lanchuelas [1443 m] acabando este primer tramo de ascenso, 3.3Km.

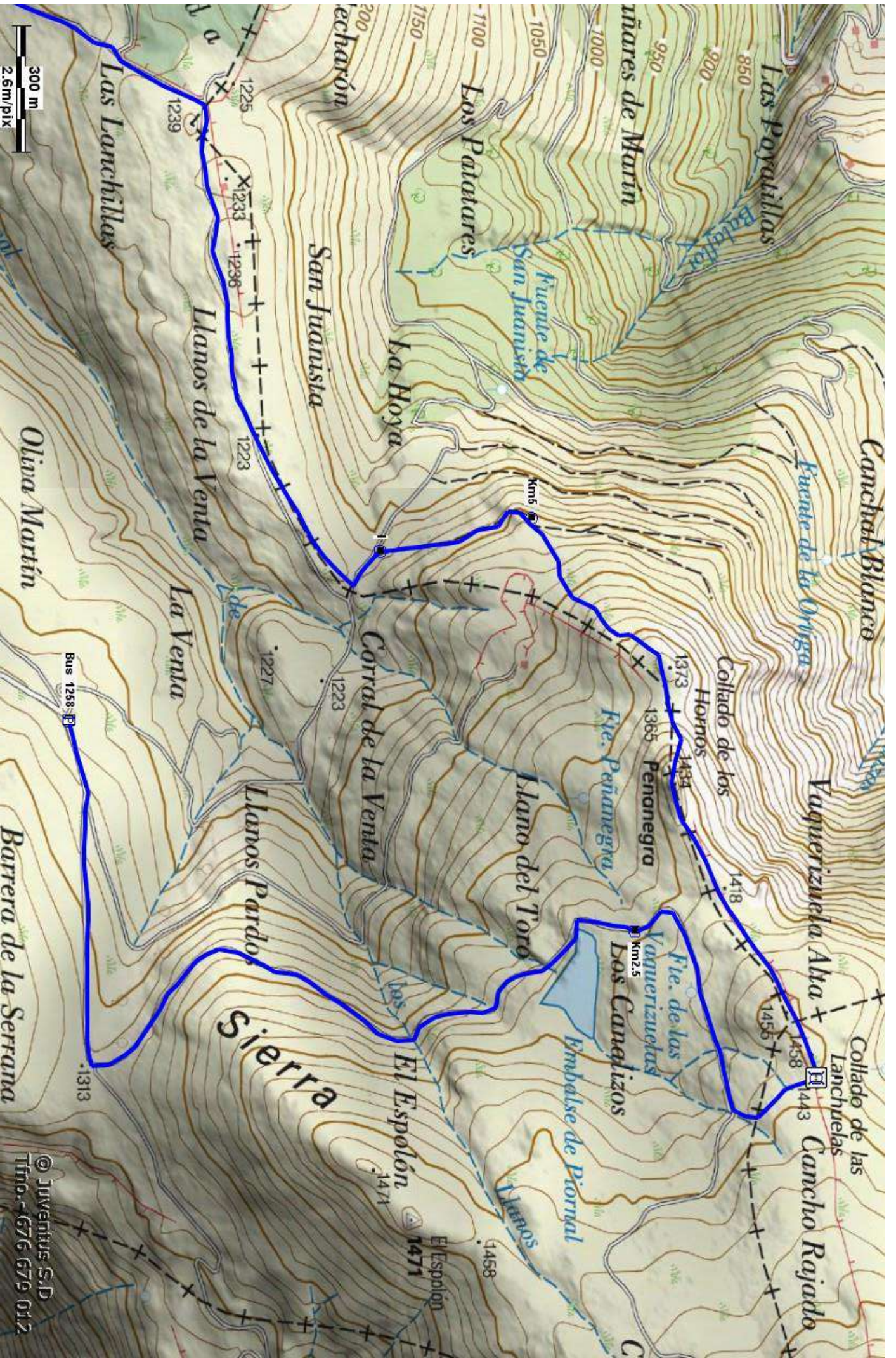
Desde ese punto y en suave descenso de unos 800 mts, llegaremos a Peña Negra [1436 m], seguiremos en descenso por un sendero hasta confluir con una pista [sobre el Km5], giraremos a la izda. y en el siguiente cruce la abandonaremos, tomando otra pista que sale a nuestra dcha.

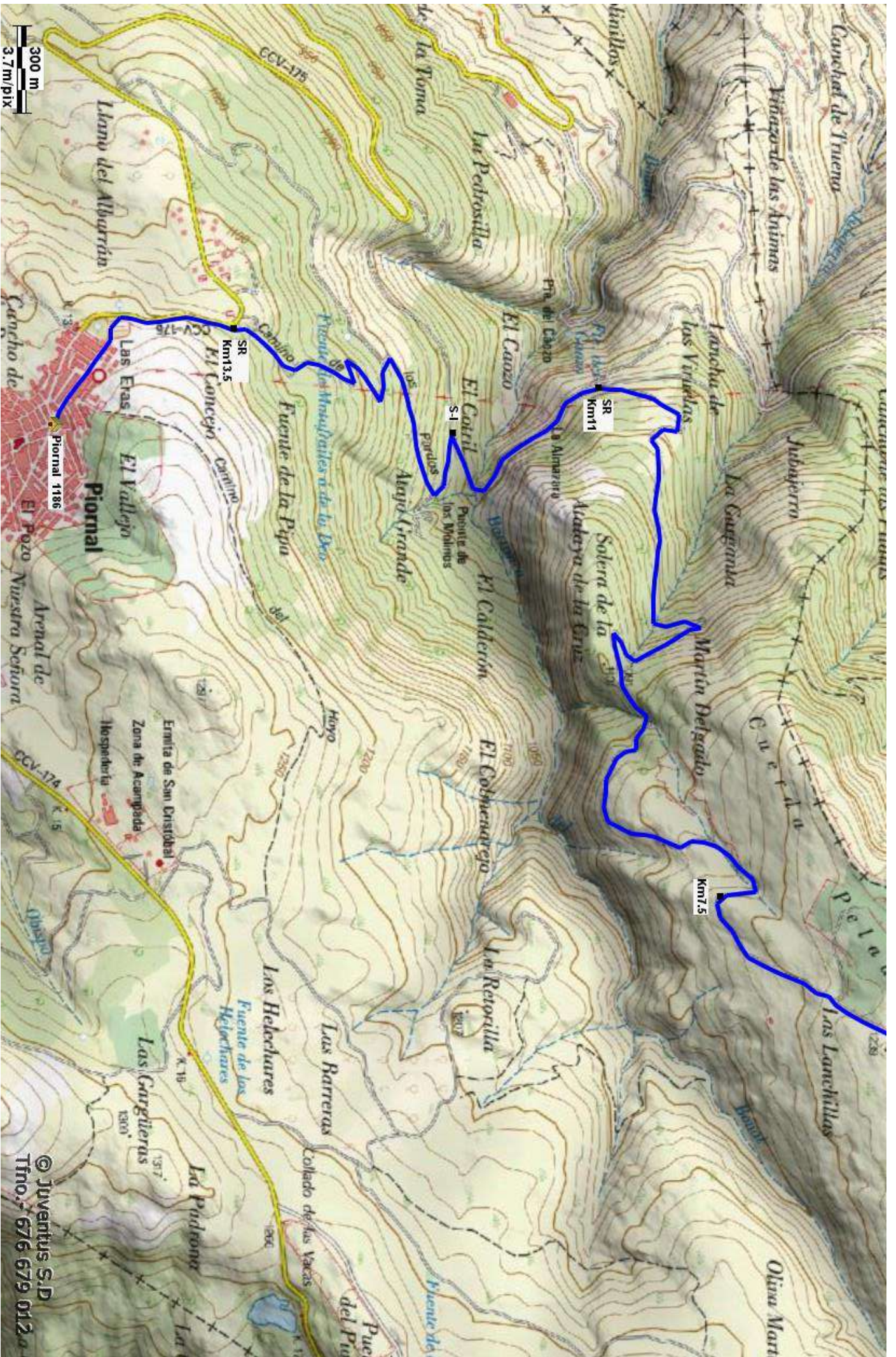
Dicha pista sigue descendiendo hasta el Km11, en donde en las cercanías de la fuente del Caozo, gira a la izda., la seguimos hasta el paraje de El Cotril, en donde giramos nuevamente a la izda. hacia Puente de los Molinos, vamos en ascenso por el Camino de los Pardos que nos lleva al encuentro de la Ctra. CCV-175 [Km13.5].

En el encuentro giramos nuevamente a la izda. y seguimos la citada ctra. durante unos 500 mts y girando nuevamente a la izda. entramos en Piornal, fin del recorrido.

Piornal es un municipio español de la provincia de Cáceres, Extremadura. Se sitúa en la mancomunidad del Valle del Jerte, en el límite con la mancomunidad de la Vera, a la cual se accede a través de su puerto. Tiene una superficie de 36Km².

Alternativa.- La misma





300 m
3.7m/pix

Día 17 de Abril.- El Travieso - Canchal de la Ceja (2.428 m) - Calvitero (2.400 m) – El Travieso.

Dist. Prev.- 14 Km

Inicio: El Travieso

Asc Acum.- 918 m

Final: El Travieso

Desc Acum.- 911 m

Nivel: Moderado

Observaciones:

-Para llegar al Calvitero vértice geodésico, también llamado el Torreón, hay que atravesar el equipado “Paso del Diablo”, un corto canalizo que con una mínima agilidad superaremos ayudados de una cadena.

-No existe un acuerdo general a la hora de dar nombre al Calvitero y al Torreón. Nosotros no entraremos en conflicto y llegaremos hasta el vértice geodésico (2400mtrs) que corona la torreta

Iniciamos el recorrido desde la plataforma de El Travieso, retrocediendo unos metros para tomar la senda ascendente del comienzo de la ruta.

El sendero, bien marcado por abundantes hitos hace abundantes zetas (algunas rotas por atajos) nos lleva primero a una fuente y más tarde a otra, se trata de la Fuente de la Goterita.

Nos estamos aproximando a la altiplanicie de la cuerda principal del Calvitero. Continuamos por ella hasta apartamos ligeramente a la derecha para buscar a la Virgen del Castañar, patrona de Béjar. Desde aquí las vistas de esta histórica población son espectaculares.

Seguimos y divisamos la gran mole conocida como el Canchal de La Ceja (2428 m.). Destaca la verticalidad de sus paredes que precipitan hacia la bellísima Garganta del Trampal. Continuamos por la cuerda, divisando al oeste las singulares y continuas Lagunas del Trampal. Seguimos la senda, subiendo a la cumbre de La Ceja [2428 m], su buzón es un original y pequeño cohete que señala la altura y que fue puesto por los montañeros bejaranos.

Pronto llegamos a la Portilla de las Agujas, de inconfundible belleza. Desde aquí obtendremos una gran vista del Circo de Hoya Moros, con grandes bloques de roca depositados en su cuenca glaciar y donde destacan dos picos gemelos conocidos como los Hermanitos de Hoyamoros o los Dos Hermanitos. Aquí nace el río Cuerpo de Hombre que más tarde tributará sus aguas al Tormes, afluente del Duero.

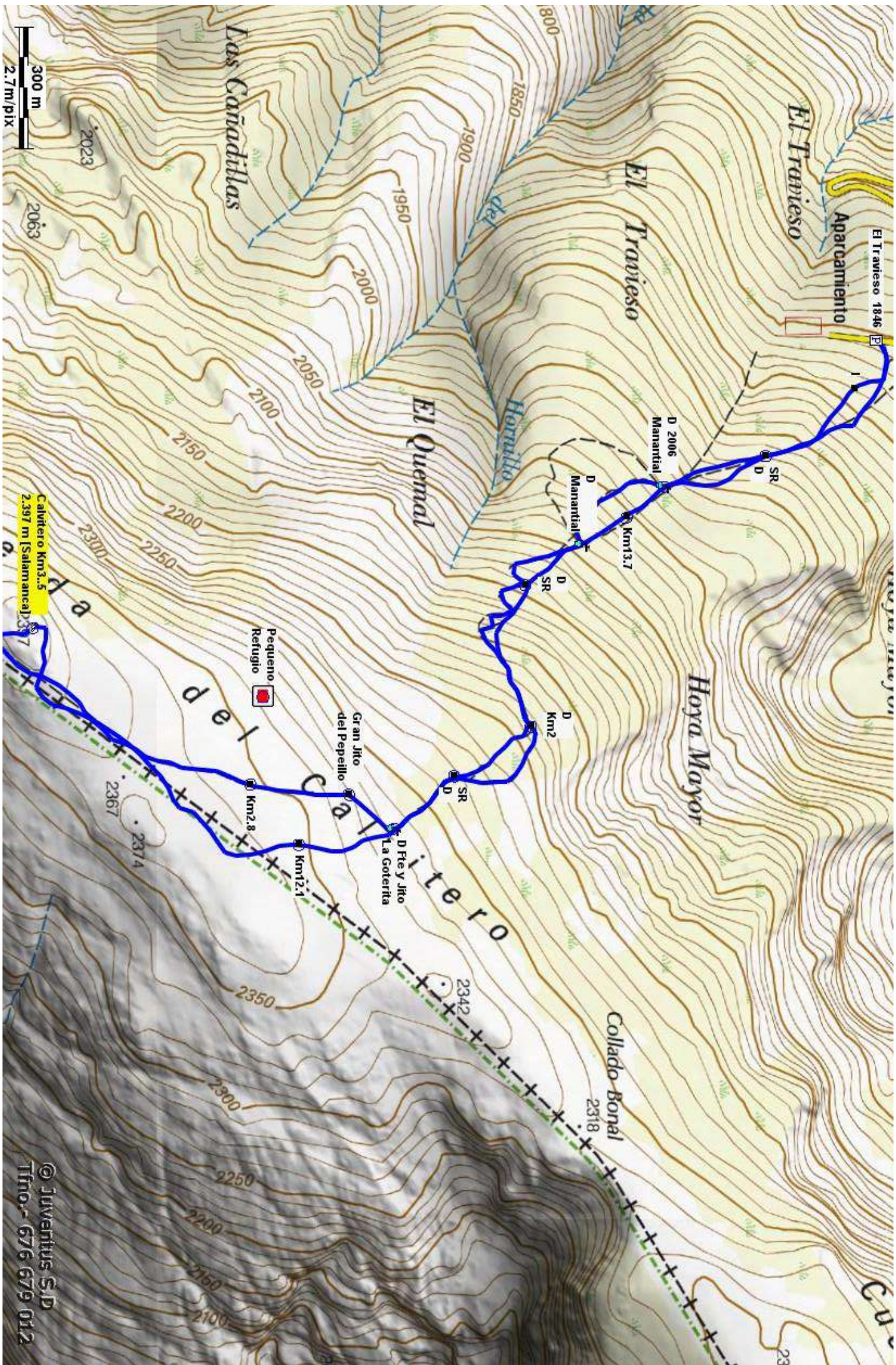
Seguimos la marcha, poco después damos visión a la Laguna del Duque, la laguna de origen glaciar considerada la de mayor tamaño del Parque Regional de la Sierra de Gredos. Tenemos ya en el punto de mira el vértice geodésico del fortificado Torreón/Calvitero.

Previamente nos encontramos con el Paso del Diablo, un corto canalizo por el que descenderemos con cuidado con la opción de una cadena como ayuda. A la vuelta nos daremos cuenta de que la subida es más divertida. Tras superar este sencillo paso llegaremos a la cumbre del Calvitero/Torreón (2400 metros). El pico es **límite provincial de Cáceres, Ávila y Salamanca.**

Divisamos el macizo occidental de Gredos, donde destacan los picos del Juraco, La Covacha y La Azagaya. Mucho más cercano el Valle del Jerte y el inicio de la larga bajada a Tornavacas que utilizan los que realizan la Travesía del Rebeco.

Volveremos por el mismo itinerario.

Alternativa.- Candelario – Garganta del Oso. 10Km



El Traveso 1846
Aparcamiento

El Traveso

El Quemal

Hoya Mayor

Collado Bonal

del Callitero

Pequeno Refugio

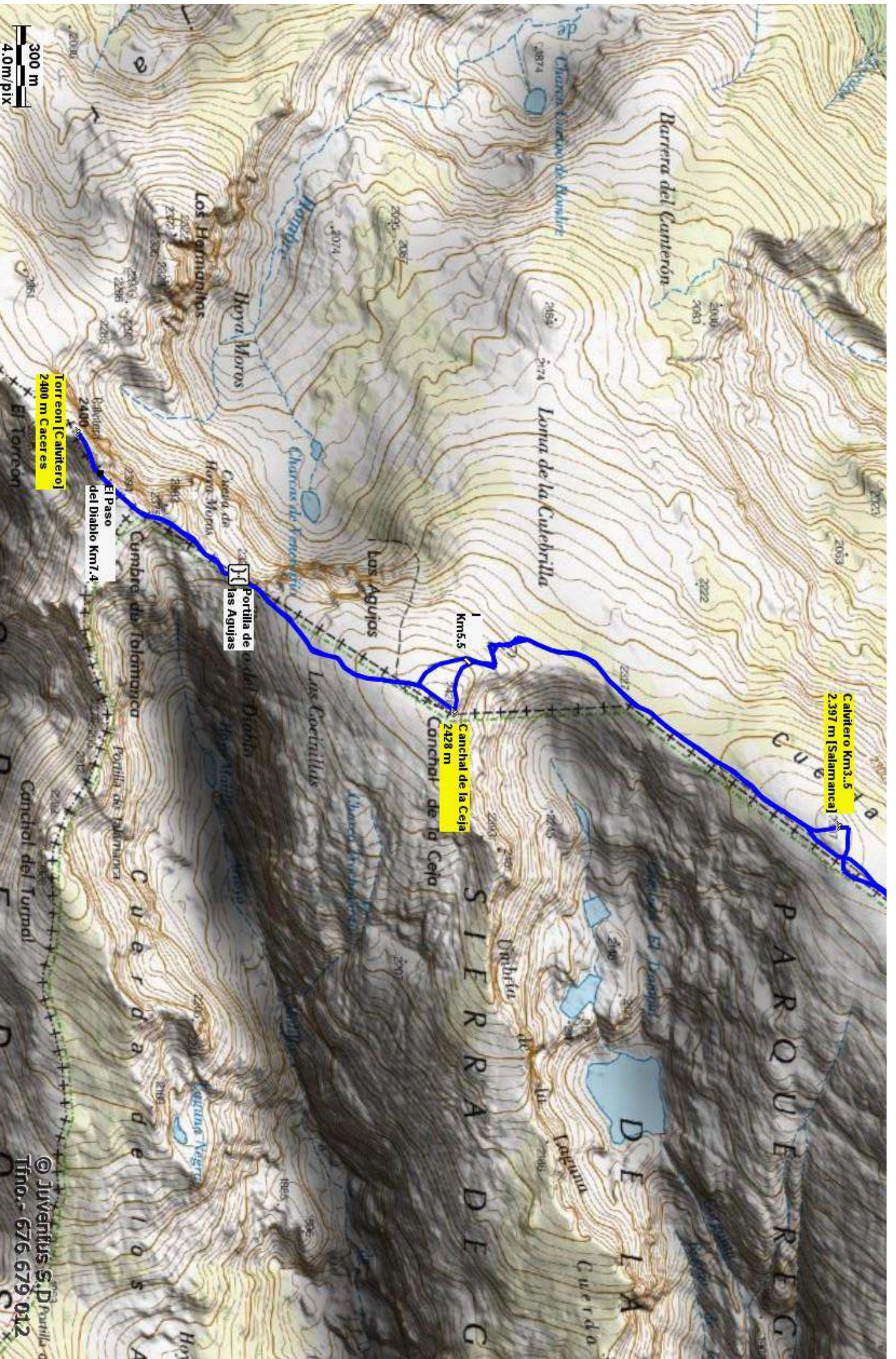
Gran Jito del Pepello

D Rey Jito La Goterita

Calutero Km3.5
2.397 m (Salamanca)

300 m
2.7m/pix

© Juventus S.L.D
Tfno.- 676 679 012



Torreón [Caltierro]
2400 m Caceres

El Paso
del Diablo Km7.4

Portilla de
las Aguijas

Km5.5

Canchal de la Ceja
2428 m

Canchal de la Ceja

Caltierro Km3..5
2.397 m [Salamanca]

300 m
4.0m/pix

© JUVENITUS S.J.D. Portilla
Tfno.- 676 679 012